

RAPPORT ANNUEL DES ACTIVITÉS 2024-2025



DE L'IDÉE À L'IMPACT

L'innovation, la clé de notre succès



799 Loranger, Laval (QC) H7V 1Z5
450 978-2664

TABLE DES MATIÈRES

Qui sommes-nous?	2
Des facteurs de protections et des déterminants de la réussite	5
Les membres de l'équipe	7
Mot de la présidente et de la directrice générale	8
Le Petit Refuge (volet 0-5 ans)	9
Le Par la main	10
Les Matins sans chagrin	11
Les Poissons Gigotent et les Coccinelles en Vacances	12
Les Petits Apprentis	14
La Cour des grands (volet 6-12 ans)	15
Des milieux de vie	16
Le Refuge du Dauphin	16
Un Refuge près de chez moi	20
La Réussite éducative (Accompagnement scolaire)	22
Mes Études en folie et les Apprentis en folie	22
Plaisir d'apprendre	23
Notre approche	23
Les initiatives et activités alignées à cette approche	24
Mobilisation des parents	26
Les Dimanches en famille	26
Ma MED, Ma communauté	27
La MED, comme chez moi	29
Confidences à un Dauphin (Letters to a Dolphin)	30
Les lettres reçues en quelques chiffres	32
Les écoles desservies	34
Implication bénévoles	35
Les bénévoles de l'année	37
Des anniversaires marquants à souligner	38
La MED dans sa communauté	40
Comités et concertations	41
La Journée Internationale des droits de l'enfant	42
Le Financement	43
Perspectives 25-26	45
Remerciements	46

QUI SOMMES-NOUS?

MISSION

La Maison des enfants contribue à l'épanouissement et au développement harmonieux des enfants lavallois de 0 à 12 ans et de leurs familles en leur offrant un milieu de vie stimulant où des activités de sensibilisation, de prévention et d'entraide sont proposées et encouragées, participant ainsi à l'amélioration de la communauté.

VALEURS

Ouverture

Posture qui permet d'accueillir, de partager, de s'impliquer, d'innover et de créer des opportunités.

Authenticité

Être libre d'ÊTRE vrai et fidèle à ce que je suis !

Confiance

Pour l'équipe, les enfants, les parents, les partenaires, la confiance ça se vit, ça se partage, ça propulse!

Plaisir

Dans notre milieu de vie, nous croyons sincèrement que c'est toujours avec le plaisir en tête que les personnes apprennent et créent des liens significatifs qui AIDENT À GRANDIR!

Professionnalisme

Pour les enfants et les familles ainsi que par passion de notre mission, nous aimons nous dépasser et exceller.

VISION

Offrir à tous les enfants lavallois de 0 à 12 ans la possibilité d'être accompagnés par la Maison des enfants le Dauphin afin de préserver et faciliter la période de l'enfance tout en privilégiant, tout spécialement, le soutien à la famille.

PHILOSOPHIE

La Maison des enfants le Dauphin (MED) a pour priorité de faire vivre des expériences de réussite aux enfants et aux familles et ainsi les soutenir dans le développement d'une image positive d'eux-mêmes. Prêchant par l'exemple, la MED leur offre un espace bien à eux où ils trouvent des personnes significatives qui les aident à grandir en les accueillant par leur prénom, en leur parlant avec respect et en leur permettant de mettre des mots sur leurs émotions. Ici, nous tentons d'ÊTRE plutôt que de seulement FAIRE.

Les heures passées dans le milieu de vie peuvent permettre de rêver, de s'amuser seul ou avec d'autres et même de s'ennuyer... La liberté fait jaillir la créativité. Nous avons la conviction que les parents sont les premiers experts de leur enfant! À la Maison des enfants le Dauphin, nous croyons que les enfants ont besoin d'être des enfants, tout simplement... et nous sommes là pour leur permettre.



NOTRE THÉORIE DU CHANGEMENT

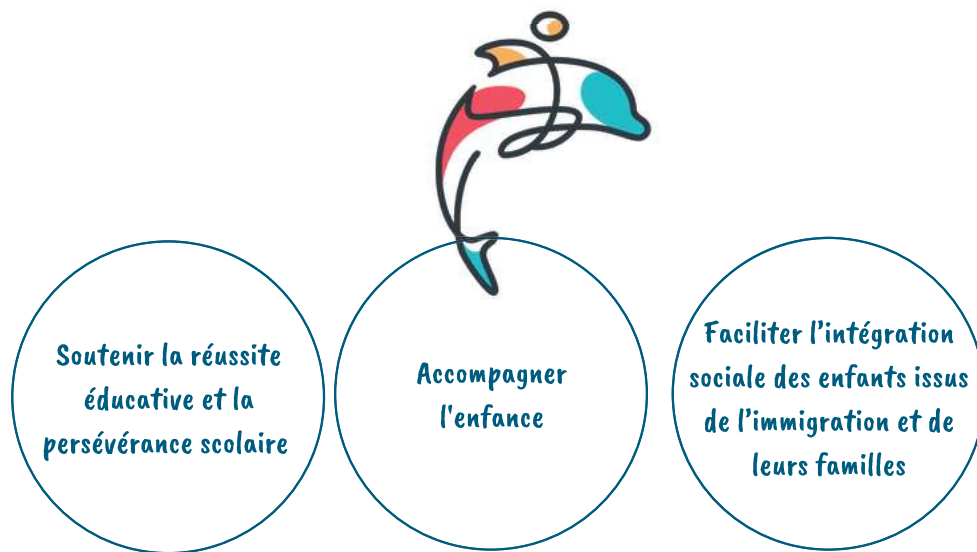
En offrant aux enfants et à leurs familles un environnement accueillant, où ils se sentent écoutés, soutenus et en sécurité, alors ils développeront leur confiance en eux, apprendront à s'exprimer et à tisser des liens. Cela les aidera à grandir en autonomie, en résilience et à s'impliquer activement dans leur communauté. Avec le temps, ces enfants deviendront des adultes engagés, capables de contribuer positivement à leur entourage, brisant ainsi les cycles de vulnérabilité. Nous croyons que l'accompagnement bienveillant et l'inclusion permettent à chaque enfant et chaque parent de construire un avenir plus fort et solidaire.

Les activités sont rendues possibles, entre autres, grâce à :



Centraide
du Grand Montréal

Famille
Québec 



La Maison des enfants le Dauphin est un milieu de vie unique, joyeux, coloré, qui ouvre grande sa porte aux jeunes lavallois de 0 à 12 ans et à leurs parents. Ici, on explore, on s'amuse, on rit, on apprend, on s'exprime, on chemine. À son rythme, selon ses besoins, ses envies et ses défis.

Un espace à soi. Pour être et grandir.



Un espace d'épanouissement

Jouer avec son enfant, c'est lui faire un cadeau. À tout âge, lorsqu'on joue, on apprend la vie. Comment résoudre un problème, communiquer, partager, bouger. On se découvre et on découvre l'autre. Ici, les enfants et leurs parents ont accès à des périodes de jeux et d'exploration enrichissantes, à vivre en toute simplicité ensemble ou séparément.

Parce que s'amuser, ça Aide à Grandir.



Un espace d'amitié

L'amitié est le moteur de nos habiletés sociales. Elle nous apprend la compassion, l'ouverture, la patience, l'entraide, le respect de soi et des autres, la réciprocité, l'écoute. Elle nous enseigne l'importance d'aider les autres et de se laisser aider. Ici, les enfants et leurs parents peuvent tisser des nouveaux liens d'amitié qui changent leur vie.

Parce que s'entraider, ça Aide à Grandir.



Un espace de réussite

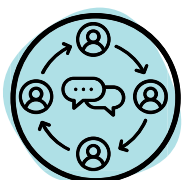
Encourager l'autre lui révèle son potentiel. Il peut s'agir de se découvrir un talent de cuisinier, de réussir à s'exprimer en français, de persévérer en mathématiques ou de préparer sa prochaine rentrée scolaire. Ici, les enfants vivent des expériences de réussite positives qui développent leur confiance, leur estime d'eux-mêmes et leur goût de l'effort.

Parce que réussir, ça Aide à Grandir.

DES FACTEURS DE PROTECTION ET DES DÉTERMINANTS DE LA RÉUSSITE QUI GUIDENT NOS INTERVENTIONS

Notre concept pour faire apparaître les objectifs, les facteurs de protection, les déterminants de la réussite et l'approche de l'action communautaire autonome famille mis de l'avant dans le cadre des activités.

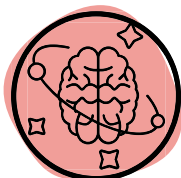
Grandes catégories de facteurs de protection et des déterminants de la réussite



Habiletés de communication orale et écrite



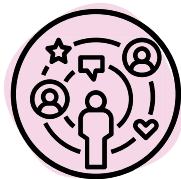
Compétences physiques et saines habitudes de vie



Compétences cognitives



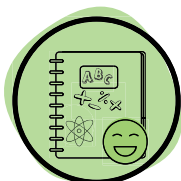
Attitudes et pratiques parentales



Compétences sociales et affectives



Partenariats



Développement du plaisir d'apprendre

Sources et inspirations

Déterminants de la réussite



Facteurs de protection



Les clés de notre impact



Les clés de notre impact. Dans ce rapport, chaque symbole de clé marque un moment significatif : une idée devenue réalité, un effet mesurable ou un récit touchant.

L'action communautaire autonome famille



Source



Trousse de référence et d'animation sur l'action communautaire autonome Famille (ACAF)

Facteurs de protection et déterminants de la réussite

	Le Par la main	Les Matins sans chagrin	Les Poissons Gigotent	Les Coccinelles en Vacances	Le Refuge du Dauphin	Mes Études en Folie	Les Apprentis en Folie	la MED, comme chez moi	Confidences à un Dauphin
 Capacité de comprendre et de s'exprimer par le langage oral	✓	✓	✓	✓	✓	✓	✓		✓
Éveil à la lecture et compétences en lecture, écriture et mathématiques	✓	✓	✓	✓		✓	✓		✓
 Capacité d'attention soutenue / mémoire	✓		✓	✓		✓	✓		
Connaissances générales	✓		✓	✓	✓	✓	✓		✓
 Autocontrôle, conduite sociale et comportementale	✓	✓	✓	✓	✓	✓	✓		✓
Relation avec les pairs	✓	✓	✓	✓	✓	✓	✓		✓
Sentiment de compétence et estime de soi	✓	✓	✓	✓	✓	✓	✓	✓	✓
 Développement du plaisir d'apprendre	✓		✓	✓	✓	✓	✓		
 Saines habitudes de vie (Alimentation, activité physique)	✓		✓	✓	✓	✓	✓		
Motricité fine et globale	✓	✓	✓	✓	✓				
 Valorisation de l'éducation et encadrement parental	✓	✓				✓	✓	✓	
Qualité des interactions parent-enfant (Affective et cognitive)	✓	✓						✓	
Exposition à une variété d'expériences éducatives	✓	✓	✓	✓	✓	✓	✓	✓	
 Engagement et collaboration (Alliance/partenariats)				✓	✓	✓	✓	✓	✓

LES MEMBRES DE L'ÉQUIPE

L'équipe à temps plein

Chantale Gignac	Directrice générale
Caroline Loiseau	Directrice adjointe
Patricia Cloutier	Adjointe administrative et agente de financement
Stéphanie Leblanc	Conseillère au développement
Michèle Gagné	Coordonnatrice de Confidences à un Dauphin
Audrey Laforge	Coordonnatrice à la Réussite éducative et milieu de vie
Cassandra Dufresne	Intervenante - responsable des activités du milieu de vie
Jennifer Corbeil	Intervenante - responsable des activités dans la communauté
Filomena Corrado	Agente de développement Letters to a Dolphin
Anna-Marie Corney	Intervenante - Soutien logistique pour Letters to a Dolphin
Elizabeth Chewey	Intervenante - Mobilisation des parents
Dalila Nait Mansour	Intervenante - Enfants et familles
Charles-Émile Lamontagne	Intervenant - Enfants et familles
Aya Ben Youssef	Intervenante - Enfants et familles

L'équipe à temps partiel

Arianne Chartrand
 Audréanne Franco
 Chancelvie Muadi
 Charbel Lecours Abimoussa
 Éloïse Cossette
 Jessica Desbiens
 Kamille Laforge
 Léanne Santerre

Meg-Ann Demeules
 Marilou Morin
 Miryam El-Khoury
 Naïma Laventure
 Simon Beaulieu
 Véronique Poitras
 Victoria Perron

Les stagiaires

Techniques de travail social – Cégep de St-Jérôme
 Kim Barbeau-Lajoie, Agathe Lozier, Marisol Hamel

Bacc. en sciences infirmières – UQO
 Anto Nasoyan, Juliette Gauthier, Mylène Ross

Techniques d'éducation spécialisée – Collège Lasalle
 Bradley Balmir

Administrateurs et administratrices sur le C.A

* 8 rencontres du conseil d'administration entre avril 2024 et mars 2025

Françoise Bouchard – Présidente, issue du milieu des affaires
Ginette Beauséjour – Vice-présidente, issue d'une organisation partenaire
Chantale Gignac – Directrice générale
Badreddine Maamar – issu d'une organisation partenaire
Laura Karaki – Trésorière, issue des participants
Roxane Martel – issue du monde des affaires
Kathleen Brennan – issue des bénévoles
Adil Mansouri – issu du monde des affaires
Patricia Cloutier – Secrétaire, issue des membres de l'équipe
Jacqueline Rivera Baranoa – issue des participants
Takwa Souissi – issue des participants

MOT DE LA PRÉSIDENTE ET DE LA DIRECTRICE GÉNÉRALE

Chers membres, bénévoles, partenaires et amis,

Durant l'année qui vient de se terminer, notre engagement envers l'innovation s'est reflété dans des moments forts, notamment les célébrations entourant notre 30^e anniversaire et notre campagne de financement qui ont dépassé les attentes, rappelant l'importance du soutien de notre réseau. Nous avons aussi formalisé nos pratiques et notre culture organisationnelle à travers différentes actions, dont le Projet incubateur d'innovation sociale avec la FQOCF, donnant naissance au **Guide des pratiques innovantes pour la réussite éducative**. Nous avons consolidé de nouveaux postes de bénévolat pour le **Courrier Confidences à un Dauphin**, et enrichi nos pratiques de mobilisation. Dans un monde en constante évolution, tout cela est signe que nous avons su nous adapter.

Pour nous, l'innovation est une passion qui nous anime et qui guide notre manière d'impliquer les familles en adoptant une approche plus agile. Misant sur des stratégies de communication modernes telles que la diffusion d'événements via Facebook et proposant des solutions qui répondent aux besoins actuels des familles, comme notre présence dans la communauté par **Les Dimanches en famille** et **Un Refuge près de chez moi**.

Toutes ces actions nouvelles ne se produisent pas par hasard et apportent leur lot de défis. La diversification de nos sources de financement est donc essentielle pour consolider et développer ces activités. Alors que les **financements récurrents et à la mission demeurent toujours l'enjeu principal**, nous avons lancé des demandes auprès de diverses fondations afin d'assurer la pérennité de nos projets et faire en sorte que les familles demeurent le battement de cœur de notre organisme.

Cette inspiration se nourrit de chacune des **petites victoires** du quotidien : voir les enfants s'épanouir à travers nos activités; apprendre à gérer leurs émotions et surtout, savoir qu'ils ont la liberté d'être pleinement eux-mêmes. Parce qu'à la MED, **nous croyons que l'apprentissage passe avant tout par le plaisir**, par l'expérimentation et par l'écoute sincère.

Oui! Nous pouvons confirmer avec une conviction profonde : lorsqu'on fait confiance aux enfants et qu'on leur donne une véritable place dans nos décisions, ils nous montrent ce qui compte vraiment. Au **Refuge du Dauphin**, leur voix est essentielle et guide nos actions, notre chemin.

En résumé, l'innovation est la clé de notre succès. En regardant vers l'avenir, nous sommes convaincus qu'ensemble, nous continuerons à bâtir un avenir qui fera une différence pour chaque enfant.

Et bien sûr, rien de tout cela ne serait possible sans l'engagement indéfectible des membres du conseil d'administration, des employés et des bénévoles. **Votre implication, votre créativité et votre dévouement sont les véritables clés de notre succès. À vous tous, un immense merci.**

Continuez de nous accompagner dans cette aventure passionnante!

Pour un avenir toujours meilleur, de l'idée à l'impact.

Françoise Bouchard – Présidente du conseil d'administration

Chantale Gignac – Directrice générale

LE PETIT REFUGE

(VOLET 0-5 ANS)

Le volet des activités parents-enfants se déroule dans un milieu de vie accueillant et chaleureux à la disposition des familles. Ce sont des activités de 2h à raison d'une fois par semaine chacune.

Le volet de la préparation à l'entrée à l'école nous permet d'accueillir les enfants tout au long de l'année selon l'activité. Pendant ces activités, les parents bénéficient d'une période de répit pendant laquelle certains profitent de ce moment pour voir des amis ou prendre du temps pour eux.

Être, tantôt en groupe, tantôt en solo, dans un environnement où l'on est accueilli par des adultes significatifs, empathiques, joyeux, attentifs, disponibles et dotés d'une intelligence du cœur hors du commun.

*67 familles participantes
110 enfants rejoints*



Pour contrer la baisse de fréquentation aux activités pour les tout-petits, nous avons misé sur une stratégie de communication plus agile: la diffusion d'événements via Facebook.

Et les résultats parlent d'eux-mêmes ! Une portée élargie, de nouvelles familles accueillies dès les premières publications et un bel élan autour d'activités comme l'atelier sur la gestion des émotions ou l'éveil musical.

Une preuve inspirante que l'adaptation et la créativité sont des clés précieuses pour nourrir le lien avec les familles et faire rayonner la Maison des enfants.

Les activités du Petit Refuge sont rendues possibles, entre autres, grâce à :

Activité parents-enfants

LE PAR LA MAIN



«Les parents sont les premiers experts de leurs enfants»



Cette activité permet aux parents et à leurs enfants de passer un moment de qualité ensemble et de renforcer le lien d'attachement, en participant à des ateliers de stimulation et de jeux pour favoriser l'apprentissage de nouvelles habiletés motrices, cognitives, langagières et sociales.

Au cours d'une session, l'atelier peut prendre plusieurs formes, soit;

La formule familiale qui met l'accent sur la relation parent-enfant et sur le plaisir à partager des jeux avec lui. L'éveil à la lecture est également favorisé.

La formule discussion et atelier permet d'offrir aux parents une petite pause. Prendre un café en bonne compagnie, discuter, partager, apprendre, explorer, s'amuser, essayer, rire et s'informer en ce qui a trait à l'éducation, l'affirmation de soi, la communication, la discipline et comment prendre soin de soi.

Le but : l'enrichissement de l'expérience parentale, le développement de liens positifs et d'attachement entre les parents et leurs enfants, la création de réseaux d'entraide et offrir un moment dédié seulement à eux pour leur bien-être.

26 parents
37 enfants
27 matinées
Une moyenne de 4 familles
par matinée

La période de jeux du *Par la main* permet aux parents et aux enfants de vivre des expériences gratifiantes par le biais d'activités faciles à reproduire à la maison.

De plus, accompagnés des intervenantes, les parents profitent de situations d'apprentissage par le modelage.



Un jour, je suis tombée par hasard sur Samira. Elle m'a reconnue tout de suite et m'a serrée dans ses bras. Je me souvenais d'elle et de son petit Adam. Leur dernière visite remontait à notre fête de Noël.

Elle m'a raconté, le sourire aux lèvres, qu'Adam avait une place en garderie, qu'elle avait commencé à travailler, obtenu son permis et même acheté une voiture. Elle m'a aussi confié, un peu nostalgique, qu'elle aimerait beaucoup revenir à la MED, quand elle le pourra.

Avant de partir, elle m'a dit : « Vous m'avez vraiment aidée. Vous êtes formidables. » Un moment simple, mais qui réchauffe le cœur.



Activité parents-enfants

LES MATINS SANS CHAGRIN



«Les familles, cellules de base d'une société, sont une richesse collective.»



Les Matins sans chagrin est une activité parents-enfants où les familles sont invitées à partager un moment avec d'autres familles et des membres de l'équipe. Les parents et les enfants peuvent partager le même espace et apprennent doucement et graduellement à s'éloigner physiquement l'un de l'autre. Les parents et les enfants profitent de ce moment pour socialiser et créer des liens avec d'autres familles.

Sous forme de café-causerie, les parents ont l'espace pour partager sur leur réalité de parents, recevoir du soutien, développer leurs compétences parentales et un réseau d'entraide.

Les enfants, par les jeux libres, ont l'occasion de vivre des expériences de socialisation qui favorisent leur capacité à entrer en relation avec les autres et leurs habiletés de communication. Par le fait même, ils développent leur autonomie face à leurs parents et nous avons l'occasion de soutenir les enfants qui éprouvent des difficultés.

Cette activité est inspirée du projet la Maison Verte de Françoise Dolto.

60 parents
79 enfants
47 matinées
Une moyenne de 6 familles par matinée



Au lendemain de l'Aïd el-Fitr, la fête musulmane, plusieurs mamans sont arrivées, les bras chargés de plateaux débordants de pâtisseries. « Après avoir célébré avec notre famille, on vient fêter et partager avec notre deuxième famille », ont-elles dit, le cœur grand ouvert. Autour des douceurs partagées, des regards complices et des traditions racontées, un moment unique s'est créé. Simple, chaleureux, profondément humain.

On aurait voulu que le temps ralentisse, juste un peu, pour savourer pleinement cette magie tissée de générosité, de culture et de liens qui réchauffent.

Activités de préparation à l'entrée à l'école

LES POISSONS GIGOTENT ET LES COCCINELLES EN VACANCES



« L'empowerment des familles est un processus indispensable pour le développement de collectivités plus justes et plus dynamiques »



À la Maison des enfants le Dauphin, nous sommes conscients que certains enfants ont des défis particuliers à relever dans leur développement (moteur, affectif, social, et/ou cognitif) et que les ressources sont souvent peu nombreuses pour ces familles.

Afin de soutenir ces familles, qui sont parfois en attente d'une aide spécialisée, les intervenants offrent une gamme d'activités éducatives et de stimulation afin de répondre avec justesse aux besoins des enfants présentant des défis de développement.

Les nombreuses activités et les thèmes abordés sont un prétexte pour stimuler le développement des enfants, de favoriser leur transition scolaire et de répondre à leurs besoins personnalisés. Avec les parents, qui sont les premiers acteurs dans la réussite éducative de leurs enfants, nous favorisons l'échange hebdomadaire par différents moyens de communication.

Ces activités de groupe favorisent l'apprentissage du français par le jeu et les interactions, tout en préparant doucement les enfants à l'entrée à l'école.



LES POISSONS GIGOTENT

de septembre à juin

29 enfants

36 matinées

Une moyenne de 7 enfants
par matinée

LES COCCINELLES EN VACANCES

de juin à août

32 enfants

14 matinées

Une moyenne de 17 enfants
par matinée



À toutes les saisons, nous prenons le temps avec les enfants de 3 à 5 ans pour leur faire découvrir de nouvelles choses et explorer de nouveaux sujets.

Que ce soit de prendre le temps d'animer des ateliers de la Fondation Marie-Vincent sur la prévention des violences sexuelles faites aux tout-petits, animer des ateliers sur la gestion des émotions ou bien de faire des folies en jouant dans la mousse ou dans le sable, chaque moment permet d'apprendre, de s'amuser, se faire des amis, se chicaner, trouver des solutions, essayer, se tromper et vivre du succès.

Et ce sont ces petits succès, reconnus par les adultes significatifs, qui forgent leur confiance pour l'avenir.



Les défis rencontrés par les enfants

- Développement du langage : **32 enfants**
- Apprentissage du français : **35 enfants**
- Concentration / Attention : **27 enfants**
- Difficulté d'adaptation sociale : **25 enfants**
- Anxiété : **12 enfants**
- Anxiété de séparation: **12 enfants**
- Difficulté à gérer ses émotions : **29 enfants**
- Opposition / Crises : **12 enfants**
- Tolérer la frustration : **7 enfants**
- Trouble du spectre de l'autisme : **1 enfant**
- Trouble de Gilles de la Tourette : **1 enfant**

Notez qu'un enfant peut rencontrer plus d'un défi.



En septembre, Camille et Charlotte, jumelles de 4 ans, ont rejoint Les Poissons Gigotent après avoir quitté leur garderie. Charlotte y avait été retirée en raison de comportements difficiles : crises, morsures, réactions violentes. Leur maman, inquiète, a choisi de retirer aussi Camille pour préserver le lien entre ses filles et leur offrir un nouveau départ dans un milieu plus doux et sécurisant.

Dès leur arrivée, les émotions prenaient beaucoup de place. Charlotte avait du mal à les gérer, et Camille, souvent déstabilisée, ne savait comment réagir. À la Maison des enfants, nous avons mis à profit La Bulle, notre espace sensoriel pensé pour aider les enfants à apprivoiser leurs émotions. À travers des lectures, des outils concrets et les Portes des émotions, chaque crise est devenue une occasion d'apprendre, de s'apaiser... et de grandir.

Un atelier sur les émotions, vécu durant les activités ainsi qu'en présence de leur maman, a renforcé ces apprentissages. Peu à peu, les comportements se sont transformés. Les crises sont devenues moins fréquentes, des mots ont pris la place des gestes et les liens familiaux se sont resserrés.

Cette histoire reflète toute la force d'un environnement bienveillant où chaque émotion a sa place. La Bulle, c'est un espace de sécurité que nous offrons aux enfants... et à leurs parents.

LES PETITS APPRENTIS



Dans le but de soutenir et d'outiller les parents dans l'éveil à la lecture et aux mathématiques, nous avons offert cette année des matinées d'activités parents-enfants riches et variées. Grâce au soutien financier du RLPRE, ces rencontres ont permis aux familles de vivre des moments complices autour du plaisir d'apprendre.

Au fil des semaines, petits et grands ont exploré un univers rempli de livres colorés, de marionnettes expressives, de jeux éducatifs, d'activités de préécriture et de prélecture, en famille!

Ces matinées ont non seulement nourri la curiosité des enfants, mais aussi renforcé la confiance des parents dans leur rôle d'accompagnateur éducatif, en leur donnant des outils concrets et accessibles à réinvestir dans le quotidien.

14 parents
25 enfants
8 matinées

Une moyenne de 5
familles par matinée



La clé du succès de cette activité, est bien sûr, le développement du plaisir d'apprendre grâce à des jeux ludo-éducatifs et accessibles. Tracer des lettres avec ses doigts, les façonner en pâte à modeler, partir à la chasse aux nombres ou compter des trésors cachés, tous ces jeux ont permis aux enfants d'apprendre en s'amusant.

Le petit plus? Le prêt de livres, qui a permis aux familles de prolonger ces moments de découverte et de complicité à la maison.

LA COUR DES GRANDS

(VOLET 6-12 ANS)

La cour des grands regroupe toutes les activités offertes aux enfants âgés entre 6 et 12 ans et leurs parents dans nos milieux de vie ainsi que les enfants qui utilisent la boîte aux lettres installée dans leur école.

La MED est un espace de complicité, de développement et d'évolution. Chacun y progresse, à son rythme, en fonction de ses capacités et de ses défis. On y accueille les enfants tels qu'ils sont, avec leurs forces et leurs défis, leur niveau d'énergie, leur état d'esprit et leur bagage.

À travers ses différents projets et activités destinés aux enfants d'âge primaire, la Maison des enfants le Dauphin déploie une équipe d'intervenants aux expertises complémentaires pour entourer les familles.

Cette approche interdisciplinaire nous permet d'accompagner chaque enfant avec sensibilité, en tenant compte de ses besoins, de ses envies et des défis propres à son parcours.

Près de 400 enfants 6-12 ans

dans le cadre des activités des milieux de vie

2 967 enfants rejoints

dans le cadre de Confidences à un Dauphin



Les activités de la Cour des grands sont rendues possibles, entre autres, grâce à :

Éducation
Québec



ROGERS



REGROUPEMENT
LAVALLOIS POUR LA
RÉUSSITE ÉDUCATIVE



Fondation
Choquette
Legault

Fondation
FAMILLE
GODIN

DES MILIEUX DE VIE

LE REFUGE DU DAUPHIN



Le Refuge du Dauphin est un moment où la MED ouvre ses portes pour accueillir les enfants de 6 à 12 ans, et ce, tout au long de l'année. Dans ce milieu de vie, les enfants sont entourés d'adultes significatifs qui les accueillent tels qu'ils sont.

Quotidiennement, nous prenons le temps d'être avec les enfants et de les accompagner dans la grande aventure que peut représenter le fait d'être un enfant en développement et de grandir, au sens propre et figuré !

243 enfants différents

89 après-midi offerts

Nous étions en moyenne à 78% de notre capacité d'accueil*

*Notez que Le Refuge du Dauphin a une capacité d'accueil différente selon la saison.

Les soutenir dans ce qu'ils vivent, les entendre, les considérer et, peut-être, nous l'espérons, les inspirer! C'est dans ce milieu de vie chaleureux et sécuritaire qu'ils apprennent à s'accepter et à accepter l'autre avec ses forces, ses défis, sa diversité et son bagage de vie.

Nous souhaitons que le temps passé au *Refuge du Dauphin* permette aux enfants de vivre des expériences de réussite, d'être écoutés et outillés pour les aider à grandir et à s'épanouir. Chaque après-midi, nous laissons les enfants libres de choisir ce qu'ils feront de leur temps passé dans la maison. *Le Refuge du Dauphin* est l'endroit idéal où les enfants ont la chance d'être des enfants, tout simplement!



À une époque où tout va vite, la MED offre aux enfants et aux parents un espace où le temps s'arrête, pour ÊTRE, tout simplement. Un endroit où se déposer, se faire des amis, explorer, se découvrir, essayer, se tromper, recommencer, se confier, s'amuser, bricoler, ou peut-être, ne rien faire du tout. Un espace qui offre une pause des écrans!

La prévention, c'est essentiel pour notre équipe

Pour sensibiliser les enfants à des sujets qui les touchent, on les invite à des ateliers qu'on appelle les « bla bla ». Les thèmes sont choisis selon ce que nous observons comme besoins, les étapes de leur vie ou leurs propres demandes. C'est un moment pour poser des questions, comprendre et s'outiller.



Parmi les sujets abordés cette année :

- Saine compétition
- Réseaux sociaux
- La rentrée
- Émotions et santé mentale
- Mon corps, mes repas et mes émotions

Le pouvoir d'agir des enfants ; c'est précieux!

Donner la parole aux enfants et nourrir leur pouvoir d'agir, c'est une priorité pour l'équipe.

Chaque mois, le comité d'enfants leur offre un espace pour s'exprimer, faire entendre leurs idées et avoir un vrai impact sur leur milieu. Ils participent aux décisions, notamment pour les activités spéciales et exercent concrètement leurs droits.



Parmi les sujets abordés cette année :

- Le mur de photos de la MED
- Le croque-livres
- L'été!
- Décorations d'Halloween
- La Fête de Noël

Développer l'esprit d'équipe avec la Coupe MED

Chaque été, la Coupe MED apporte une touche de compétition amicale à nos activités. Répartis en équipes, les enfants relèvent toutes sortes de défis (course, énigmes, épreuves de rapidité) pour accumuler des points. La saison se termine en beauté avec la remise du trophée. Un moment fort qui crée des liens, renforce l'esprit d'équipe... et fait le plein de plaisir !

Souligner les anniversaires pour créer des souvenirs

Chaque anniversaire est célébré avec cœur. Un petit cadeau choisi à la station à surprises, une carte remplie de mots doux signée par l'équipe et les amis. Un moment tout simple, mais qui fait briller les yeux et réchauffe le cœur.





Au Refuge du Dauphin, l'innovation se manifeste dans l'écoute sincère, dans la confiance accordée aux enfants, et dans la place réelle qu'on leur donne pour s'exprimer et agir. Cette année encore, cette approche a été la clé de notre succès. Ce qui distingue le Refuge, c'est la manière dont les enfants y sont impliqués dans les projets, les réflexions et la vie collective.

Leur participation dépasse les ateliers ou les activités : ils sont au cœur des décisions. Et lorsqu'on leur fait confiance, ils nous montrent ce qui compte vraiment pour eux.

Les projets coup de cœurs de l'année

Projet d'art textile

Dans le cadre du projet de la murale sur les droits de l'enfant dans le cadre du 60e de la ville, les enfants ont exploré leurs droits à travers des ateliers et un projet d'art textile inspiré de l'arpillera chilienne. Leurs créations, portées par leurs espoirs et leur vision d'un monde plus juste, seront réunies en une courtepointe exposée aux bibliothèques Émile-Nelligan et Laure-Conan pour la Journée internationale des droits de l'enfant (JIDE)

Un geste fort pour rappeler que chaque enfant mérite un lieu où grandir et rêver en sécurité.

Cette courtepointe inspirera ensuite une murale publique, réalisée par un artiste avec l'implication continue des enfants. Ils seront invités à évaluer les maquettes, à faire entendre leur voix et à veiller à ce que l'œuvre finale reflète leur univers et leurs messages.

Crédit photo:
Sophie Poliquin



Un jury composé d'enfants

En novembre, les bibliothèques de Laval ont organisé un concours de dessin pour célébrer son 10e anniversaire en tant que Municipalité Amie des Enfants. Cette belle initiative s'inscrivait aussi dans la programmation de la JIDE, offrant une activité qui sensibilise et informe toute la communauté sur l'importance des droits des enfants.

Deux jeunes filles passionnées et engagées ont eu la chance de prendre la parole et de faire entendre leur voix. Elles ont exercé leur droit d'expression en évaluant pas moins de 60 œuvres, selon trois critères précis, avec sérieux et enthousiasme. Un bel exemple d'implication citoyenne dès le plus jeune âge !





Un tournage qui met en valeur les enfants

Certains enfants ont eu la chance de participer au tournage d'un documentaire réalisé par Savoir Média, en collaboration avec une chercheuse de l'UQO, portant sur le parcours migratoire des enfants. Cinq jeunes ayant eux-mêmes vécu ce processus parfois difficile ont pris part au projet. Ils ont pu s'exprimer avec courage et authenticité sur leur histoire, leur vécu, leurs défis... Une occasion précieuse de faire entendre leur voix et de sensibiliser le public à une réalité souvent peu connue.

[Visionnez la série
«Devenir Keb» ici!](#)



Le projet L'Aquarium : les enfants au cœur des décisions

Ce projet est possible grâce au prix Fondation Desjardins et permet aux enfants d'être les organisateurs officiels du 30e anniversaire de la MED. Réunis en comités (promotion et communication, kiosque et animation, programmation, buffet et décoration), ils se rencontrent chaque mois pour penser chaque détail de l'événement. Ils débattent, créent, choisissent et nous montrent une autre façon de faire les choses.



L'éclipse lunaire totale

25 parents et enfants présents à l'événement!

Fête de fin d'été

Une centaine de personnes présentes!

Fêtes de Noël

Près de 100 enfants gâtés par nos précieux partenaires!



Merci à ADI Global distribution, les bénévoles, l'équipe de RBC Dominion Securities Inc. et le Réseau des femmes d'affaires du Québec - région de Laval

UN REFUGE PRÈS DE CHEZ MOI



Cette activité, inspirée par le *Refuge du Dauphin* est offerte un après-midi par semaine dans la salle communautaire des Immeubles Val-Martin.

Visant l'accessibilité et la proximité des ressources pour les résidents de ce secteur, nous faisons rayonner notre milieu de vie à un plus grand nombre d'enfants.

Ce projet est en collaboration avec l'Office municipal d'habitation de Laval et le Centre Communautaire Val-Martin. Il est rendu possible grâce au «Fonds Laval, une entente sectorielle en matière de soutien au secteur Val-Martin et aux secteurs défavorisés » attribué par Centraide.

Cette activité une occasion pour grandir, explorer, créer des liens, *Un Refuge près de chez moi* porte son nom avec sens. Nous ouvrons les portes à l'enfance, à l'énergie débordante, aux rires forts et aux pas qui courent sans frein. Pour beaucoup d'enfants, vivre dans un espace où l'on peut faire du bruit, bouger librement, se faire des amis et essayer de nouvelles choses n'est pas une évidence.

Alors nous avons voulu que chaque rencontre soit une fête, une occasion d'apprendre, de s'émerveiller... et de se sentir à sa place.

35 enfants
32 après-midi

Une moyenne de 13
enfants par activité



L'adaptation, l'écoute et la flexibilité sont au cœur de notre façon d'être. Ce sont elles qui nous permettent de répondre aux besoins là où ils émergent, de créer un espace où chacun peut être soi, avec ses forces, ses tempêtes, et ses élans. Parfois, cet espace prend la forme d'un refuge. Un refuge sans toit ni mur. Une salle animée de rires, un regard qui accueille sans juger. À travers nos activités pour les enfants de 6 à 12 ans, nous avons accompagné certains d'entre eux dans de grandes tempêtes intérieures. Plutôt que de fuir ces orages, nous avons choisi de les accueillir, avec bienveillance et patience. Peu à peu, les émotions se sont apaisées. Les mots ont remplacé les silences. La confiance s'est installée.

Parce qu'un lieu sécurisant peut tout changer et parce que ce que nous cultivons ici dépasse nos murs : ça reste vivant, dans les cœurs, dans les maisons, dans les liens.



Des moments riches en découvertes

Grâce à l'équipe d'Édugopro, les enfants ont vécu des expériences mémorables : une immersion dans l'univers des Pokémon, une autre dans celui des musées d'art.

Tout au long de l'année, ils ont aussi exploré une salle d'évasion, mené des expériences scientifiques, cuisiné de nouvelles saveurs, planté des pensées dans des pots colorés par leurs soins et peint des bols en céramique à rapporter à la maison. Des activités qui ont nourri leur curiosité, stimulé leur créativité... et semé de beaux souvenirs.

Derrière les enfants, des adultes engagés

Parce que ce refuge, c'est avant tout les adultes qui le font vivre, nous avons pris un moment d'arrêt, en équipe, pour faire le point : ce qui marche, ce qu'on peut encore améliorer, et surtout, ce qu'on rêve de construire ensemble. Une formation sur le TDAH a aussi renforcé notre capacité à accompagner chaque enfant dans sa différence. Cette année encore, on a vu des sourires s'épanouir, des amitiés naître, des cœurs apaisés. Comme toujours, on en ressort grandis, transformés.



Cultiver les liens, créer la magie

Au-delà des activités, il y avait toujours cette intention claire : renforcer les liens, tisser un vrai sentiment d'appartenance et permettre à chacun de mieux se découvrir... et de mieux comprendre les autres. Ensemble, nous avons parlé émotions, respect, amitié et diversité culturelle. Nous avons dansé, bricolé, échangé, écouté, et surtout... nous avons beaucoup ri.

LA RÉUSSITE ÉDUCATIVE (ACCOMPAGNEMENT SCOLAIRE)

MES ÉTUDES EN FOLIE



L'accompagnement scolaire des enfants prend plusieurs formes au courant d'une année. Nous souhaitons que tous les enfants reçoivent le meilleur soutien possible pour cet aspect de leur vie qui est déterminant pour leur avenir et pour prendre ou reprendre du pouvoir sur leur vie.

Les enfants trouvent ici un espace de calme et le soutien dont ils ont besoin pour avancer dans leurs leçons et leurs projets scolaires, persévérer dans une matière plus difficile et préserver ou retrouver leur motivation scolaire dans un contexte amical et propice à leurs apprentissages.

*112 enfants différents
111 périodes offertes*

En moyenne, le taux d'assiduité des enfants est de 68%



LES APPRENTIS EN FOLIE



Cette activité se déploie pendant l'été à raison de trois après-midis par semaine. L'objectif ? Miser sur trois piliers essentiels : prévenir la glissade des apprentissages, maintenir les acquis scolaires de l'année et surtout... s'amuser !

Grâce à des activités à la fois éducatives et ludiques, les enfants poursuivent leur développement tout en profitant pleinement de l'été.

*62 enfants différents
23 périodes offertes*
*Une moyenne de 25
enfants par activité*

Dans le cadre du projet Boomerang, nous avons offert la moitié des places disponibles aux *Apprentis en Folie* prioritairement à des enfants issus de classe d'accueil ou en difficulté d'apprentissage. Soutenus par une intervenante pivot, ces enfants ont été accompagnés tout au long de leur participation aux différentes activités estivales.



Le travail d'équipe a été au cœur de nos réussites cette année. Intervenants, enfants, parents... chacun a mis l'épaule à la roue ! Grâce au soutien des familles et à leurs touchants témoignages qui ont trouvé écho chez nos bailleurs de fonds, nous avons pu poursuivre nos activités d'accompagnement scolaire gratuitement. Les enfants nous ont souvent impressionnés par leur solidarité, n'hésitant pas à tendre la main à leurs camarades en difficulté. Durant l'été, pour raviver l'intérêt des enfants vers les albums jeunesse, nous avons misé sur des défis collectifs et des activités en équipe. Résultat : une motivation renouvelée et de belles amitiés qui se sont tissées. Une preuve significative que collaboration et plaisir d'apprendre font un duo gagnant !

LE PLAISIR D'APPRENDRE

Notre approche

À la Maison des enfants le Dauphin, on croit que l'apprentissage, c'est d'abord une aventure joyeuse et enrichissante. Chaque enfant y grandit à son rythme, dans un environnement bienveillant et stimulant. Les activités en lien avec la réussite éducative cultivent le plaisir d'apprendre, parce que pour nous, c'est en s'amusant qu'on apprend le mieux !

En misant sur la sécurité, l'écoute et l'encouragement, on crée un cadre où les enfants peuvent explorer, comprendre... et s'épanouir.

Cette approche « Développer le plaisir d'apprendre » repose sur trois piliers fondamentaux :

Apprendre, c'est amusant

Encourager la curiosité naturelle des enfants en leur offrant des expériences engageantes et adaptées à leurs besoins.

Préserver la relation parent-enfant et adultes significatifs

Renforcer les liens et favoriser un accompagnement bienveillant pour une réussite éducative.

Développer l'estime de soi

Aider chaque enfant à prendre confiance en lui en valorisant ses forces et en lui permettant de relever des défis à sa mesure.

Une contribution qui nous rend fiers.ères.!

L'approche singulière de la Maison des enfants en matière de plaisir d'apprendre a été reconnue par la Fédération québécoise des organismes communautaires Famille! En effet, elle a été sélectionnée pour figurer dans le tout premier outil mettant en valeur l'expertise des organismes communautaires famille et mettant de l'avant des initiatives d'innovation sociale.

Découvrez-en davantage sur cette approche dans l'outil **« Des pratiques innovantes pour la réussite éducative, dans les organismes communautaires Famille »**, une initiative qui souligne l'impact des approches novatrices sur le parcours des enfants et des familles!

Visionnez l'outil ici!



Découvrez chaque principe en version simplifiée et facile à mettre en action, à la maison comme dans votre organisme.



Les initiatives et activités alignées à cette approche

L'ESCOUADE DU PLAISIR D'APPRENDRE

Composée de deux intervenants de la MED, l'Escouade a animé tout l'été des activités ludiques et éducatives auprès des enfants de 3 à 12 ans. Présente dans toutes nos activités estivales, elle a permis à presque tous les enfants de vivre des moments d'apprentissage dynamiques autour de la lecture, des mathématiques et du français.

31 activités réalisées

*Une moyenne de 12 enfants
par activité*



LE CLUB MED

Au printemps et à l'automne 2024, notre équipe s'est rendue chaque semaine à l'école Saint-Paul avec une valise bien remplie de ressources pédagogiques créées sur mesure. Inspiré d'un concept « tout inclus », ce projet nous a permis de cibler les matières les plus difficiles pour les élèves et de les transformer en jeux éducatifs amusants et motivants. Chaque semaine, une quarantaine d'enfants ont embarqué pour un voyage d'apprentissage ludique, guidés avec par les « guides touristiques » de la MED !



LES PÉDAG-OUTILS

Nous avons créé 14 trousse d'apprentissage adaptées : une par niveau du primaire et plusieurs thématiques (droits de l'enfant, persévérance, saisons, animaux). Gratuites et ludiques, elles soutiennent la motivation scolaire et outillent les parents. La trousse Pédag-Outils des petits (3-5 ans) prépare doucement la transition vers la maternelle par le jeu, avec des activités favorisant le développement global. Des capsules vidéo d'accompagnement sont disponibles sur notre groupe Facebook *L'interface du Dauphin inspirant*.

Suivez-nous!



LES BACS DU PLAISIR D'APPRENDRE

Il s'agit d'une série d'ateliers parents-enfants, animés à l'aide de 4 bacs thématiques. Chaque bac permet de vivre des activités qui nourrissent le plaisir d'apprendre tout en outillant les parents pour rendre les devoirs et leçons plus agréables à la maison. En plus de transmettre notre approche axée sur le plaisir, ces ateliers mobilisent les parents autour de la réussite éducative de leurs enfants et misent sur des sources de motivation concrètes pour encourager la persévérance scolaire.

À l'automne 2024, quatre écoles de Chomedey ont commandé des trousse de mise à jour pour offrir ces ateliers à leurs familles. Ce projet, devenu une belle initiative d'économie sociale, a généré plusieurs milliers de dollars en revenus! Un succès inspirant qui continue de rayonner et qu'on a bien l'intention de faire grandir.



Quelques activités coup de cœur!

L'année a été riche en découvertes, en premières fois et en petits moments de magie éducative. Voici quelques activités qui ont marqué les enfants (et nos cœurs!) par leur originalité, leur impact et le plaisir partagé.

- **La chasse aux classes de mots**, offerte à trois reprises, a permis à plusieurs enfants de vivre des réussites concrètes. Certains ont même pris plaisir à devenir «enseignants» pour leurs amis. Une belle preuve de confiance en soi et de transfert de connaissances!
- **L'effet Kahoot!** Ce quiz interactif a semé une belle dose d'excitation. L'apprentissage en mode «jeu-questionnaire» a généré beaucoup de rires, de participation active et une saine compétition.
- Pour plusieurs, **la sortie à Montréal** a été une grande aventure : prendre le métro pour la première fois a suscité autant de curiosité que d'émerveillement!
- Une porte ouverte sur des univers inédits. **Les ateliers à la Bibliothèque Multiculturelle de Laval** (musique, robotique et impression 3D) ont permis aux enfants de toucher à des domaines nouveaux et captivants. Ce sont des souvenirs encore bien vivants. Ils en parlent encore avec des étoiles dans les yeux.



Des yeux qui brillent, des sourires complices, des "Eurêka!" pleins de fierté : l'accompagnement scolaire à la MED, c'est ça. Même quand la fatigue se fait sentir, que les beaux jours invitent à jouer dehors ou qu'un examen semble trop difficile, on prend le temps...à notre façon. Comme hier, où un devoir de maths s'est réinventé à la craie, dans l'entrée, sous les derniers rayons du jour. Et soudain... tout s'éclaire.

MOBILISATION DES PARENTS

LES DIMANCHES EN FAMILLE



En partenariat avec la bibliothèque Multiculturelle, cette activité offre aux familles d'enfants de 0 à 12 ans un espace accueillant pour socialiser, briser l'isolement et tisser un réseau d'entraide.

Animé par des adultes bienveillants, ce moment privilégie l'être avant le faire. La fin de semaine, hors des murs de la MED, on rejoint les familles là où elles sont, on crée des liens de confiance, on écoute, on partage... et on ouvre la porte vers les ressources du quartier.

102 familles
159 enfants
33 activités

Une moyenne de 6 familles
par activité



Le succès de cette activité repose sur la mobilisation de parents proactifs, qui choisissent de sortir la fin de semaine pour vivre un moment de qualité avec leurs enfants. Leur présence, leur écoute et leur envie de créer des liens font toute la différence. S'ajoute à cela une collaboration précieuse avec la bibliothèque Multiculturelle, devenue Joséphine-Marchand, qui permet d'offrir un espace accueillant et sécuritaire. Une vraie opportunité pour renforcer les liens familiaux et communautaires.

La réalisation de ce projet est rendue possible, entre autres, grâce au «Fonds Laval, une entente sectorielle en matière de soutien au secteur Val-Martin et aux secteurs défavorisés »



Centraide
du Grand Montréal



LAVAL

MA MED, MA COMMUNAUTÉ



Jusqu'en décembre 2024, grâce au Fonds de soutien aux initiatives en développement social de la Ville de Laval (lutte à la pauvreté, exclusion sociale et immigration), cette activité vise à rejoindre les parents immigrants, réfugiés ou en situation de vulnérabilité, dont les enfants (6 à 12 ans) participent à nos activités. Ce projet favorise leur inclusion, leur adaptation et leur sentiment d'appartenance à leur quartier et à la société québécoise.

Pour les parents, il est essentiel d'avoir du soutien pour mieux comprendre l'école québécoise, découvrir la culture d'ici et se sentir outillés dans leur rôle de parent. En s'appuyant sur le lien de confiance créé avec leurs enfants, on peut accompagner ces parents dans leurs défis : barrière de la langue, repères culturels, parentalité... Un vrai levier pour leur bien-être et pour valoriser toute la richesse de notre diversité, en collaboration avec les ressources déjà présentes dans la communauté, dont la MED.



36 parents
9 ateliers
2 sorties
Une moyenne de 7
familles par activité

Quelques ateliers offerts :

- Café-causerie pour la fête des Mères
- Pique-nique festif avec jeux géants pour la fête des Pères
- Un atelier-conférence «Grandir en nature» animé par Josée Lemieux
- Sortie au Céramique Café



« Pendant la fête Ma MED ma communauté, j'ai passé la journée à dire allo à du monde. Je me sentais populaire. La MED ce n'est pas juste un café le mardi matin entre mamans, c'est toute une communauté dont je fais partie. » Samira

Ce projet est rendu possible, entre autres, grâce à :





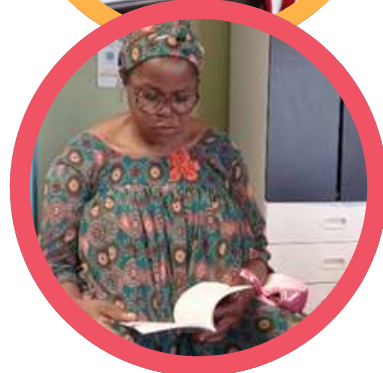
Un espace pour les parents

Un milieu de vie accueillant et bienveillant, pensé pour les parents, où ils peuvent être écoutés, soutenus et orientés vers les bonnes ressources au bon moment. L'équipe est toujours disponible pour les accompagner et les invite à venir à sa rencontre, que ce soit pour parler, pour un coup de pouce ou pour un référencement. Des moments de rassemblement comme la Tente des parents l'été ou le Salon des parents sont créés pour favoriser les échanges, briser l'isolement et rendre la demande d'aide plus naturelle. Grâce à notre connaissance du quartier et à nos liens solides avec les partenaires, nous facilitons un accès rapide et humain aux services. Les parents peuvent, en tout temps, prendre rendez-vous avec un membre de l'équipe au besoin.



Une bibliothèque multiculturelle riche par sa diversité

Notre Salon des parents et sa bibliothèque multiculturelle se sont enrichis cette année avec un système de prêt de livres, déjà bien utilisé, pour encourager la lecture autant pour le plaisir que dans un cadre éducatif. Livres, jeux et casse-têtes en plusieurs langues y reflètent la richesse culturelle des familles de Chomedey. L'espace s'anime aussi grâce à notre mosaïque communautaire *1001 cultures, 1 communauté tissée serrée*. Celle-ci est fabriquée avec des tissus de leur pays d'origine qui sont offerts par les participants et fièrement entourée d'une ceinture fléchée, symbole de notre patrimoine québécois.



Une fête familiale qui mobilise les parents

La fête familiale *Ma MED, Ma communauté* s'est tenue en juin au parc Labelle, dans une ambiance festive et chaleureuse. Le dîner collectif, sous le thème du repas multiculturel, a rassemblé plus d'une trentaine de familles autour d'un buffet riche en saveurs, où chaque plat racontait une histoire et était préparé avec cœur. Sept parents engagés ont fait partie du comité d'organisation, contribuant à faire de cet événement un moment fort de l'année. **Un véritable rassemblement par et pour les familles!**

LA MED, COMME CHEZ MOI



La MED, comme chez moi est un nouveau projet qui vise à faire de la Maison des enfants un lieu d'ancrage culturel et de dialogues bienveillants entre familles d'origines diverses. En valorisant la médiation interculturelle à travers des rencontres informelles et formelles, des activités thématiques et des moments de célébration communautaire, on crée un espace où chaque parent peut se sentir accueilli, écouté et compris.

Que ce soit autour d'un café au Salon des parents, en marchant côte à côte dans le quartier ou en participant à des ateliers sur les réalités parentales et culturelles d'ici et d'ailleurs, l'idée est simple : tisser des liens solides, nourrir la compréhension mutuelle et faire de la MED un endroit où l'on se sent, tout naturellement, un peu chez soi.



17 présences de parents
3 ateliers formels

Ouverture du salon des parents
toutes les semaines entre janvier
et mars 2025

Quelques ateliers offerts :

- Présentation du projet aux parents.
- Discussion «Les joies et les défis d'être parent au Québec. Valeurs familiales et éducation des enfants. »
- Souligner le Mois de l'histoire des noirs.
- Atelier avec Promo Santé "Marier sa culture culinaire avec les aliments du Québec"



La réussite de La MED comme chez moi... repose aussi sur notre capacité à créer des ponts concrets entre la Maison des enfants et le quotidien des parents. En intégrant les activités dans des moments et des lieux déjà familiers, on réduit les barrières à la participation. C'est en étant présents, visibles et surtout disponibles qu'on bâtit la confiance et l'engagement des familles.

La constance, la proximité et une approche souple et humaine permettent aux parents d'oser franchir le seuil... puis d'avoir envie de revenir.

Ce projet est rendu possible, grâce à « la convention d'aide financière relative à la mise en œuvre du plan d'action en matière d'attraction, d'intégration citoyenne, d'établissement durable et de pleine participation des personnes immigrantes et d'autres minorité ethnoculturelles dans le cadre du programme d'appui aux collectivités. »



CONFIDENCES À UN DAUPHIN

(LETTERS TO A DOLPHIN)



Confidences à un Dauphin est un espace d'expression offert aux élèves de la 1^{re} à la 6^e année d'écoles primaires francophones et anglophones de Laval. En toute confidentialité, les enfants sont libres de poser des questions, de parler de leurs joies, faire des confidences, exprimer leurs émotions et d'échanger via l'écriture ou le dessin à leur rythme et en utilisant les moyens qui leur conviennent.

Chaque confidence est accueillie avec bienveillance et l'enfant reçoit une réponse personnalisée. Parce que permettre aux enfants d'exprimer librement leurs émotions,

C'est Aider à Grandir!



9 943 lettres reçues
2 967 enfants rejoints

27 lettres reçues via
Letters to a Dolphin



La clé du succès de cette activité est l'engagement des bénévoles!

Confidences à un Dauphin ne pourrait exister sans l'implication précieuse de nos bénévoles. Ensemble, ils forment une équipe soudée, compétente, de confiance, chaleureuse et bienveillante, sur laquelle la Maison des enfants peut véritablement compter.

Par leur écoute attentive des enfants qui leur écrivent, leur présence constante et les centaines de kilomètres parcourus chaque année pour livrer de petits bonheurs, ils donnent tout son sens à cette belle initiative. Leur dévouement est non seulement au cœur du projet : il en est la véritable clé du succès.

C'est grâce à eux que *Confidences à un Dauphin* existe depuis tant d'années, continue de se développer et permet à toujours plus d'enfants d'avoir accès à une boîte aux lettres bien à eux.

Cette activité est rendue possible, entre autres, grâce à :



Desjardins



Merci à la Ville de Laval qui nous permet de bénéficier d'un espace à Laval pour bien accueillir les bénévoles et favoriser le déploiement de notre activité!

Le bureau L'Ancrier est situé au 3000, rue Pierre-Corneille et il nous donne la chance d'être plus flexible quant aux heures de supervision.



Une équipe de répondants formés et accompagnés

Les répondants doivent être rigoureux et respecter le rythme et le niveau scolaire de l'enfant dans leurs réponses. Chaque répondant est soutenu par une équipe professionnelle pour garantir des réponses adaptées, notamment lorsque le développement de l'enfant est fragile. Pour répondre aux lettres des enfants, un aspirant bénévole suit une formation en trois étapes : deux heures de formation générale, une session de trois heures sur l'utilisation de notre plateforme numérique et deux heures de pratique.

Il est primordial de bien connaître la philosophie de l'organisme ainsi que les objectifs dans lesquels s'inscrit l'activité pour répondre à un enfant au nom de la Maison des enfants. Cette formation, comme bien d'autres aspects de *Confidences à un Dauphin*, a été revue et améliorée cette année.

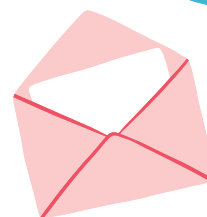
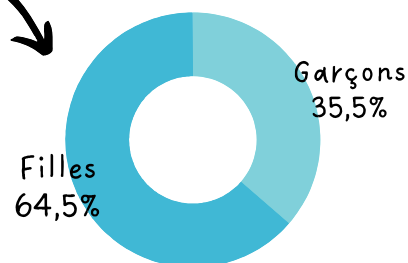
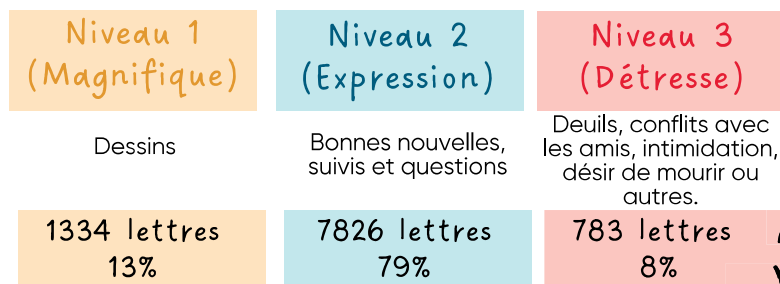


- 36 formations offertes aux répondants
- 3 bénévoles formés pour superviser d'autres répondants
- 20 nouveaux bénévoles
- 3 formations pour répartiteurs.trices qui ont permis de recruter autant de nouvelles bénévoles.

Les lettres reçues en quelques chiffres

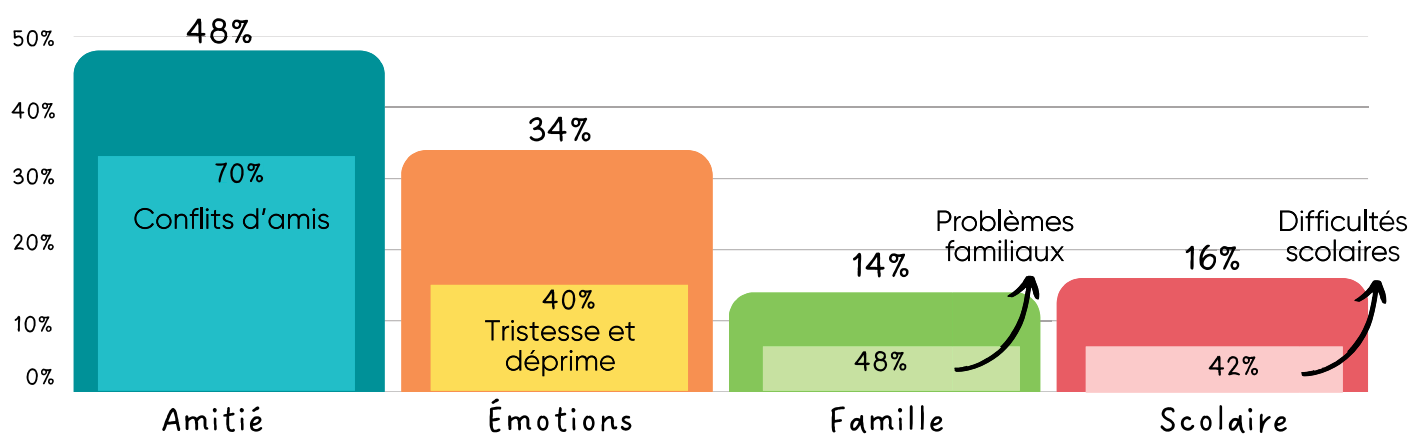
Lorsque nous recevons le courrier, nous trions les lettres et les classons par niveaux de besoins.

Voici la classification des lettres reçues cette année.



6 lettres reçues ont demandé une intervention plus rapide

Sujets principaux des demandes d'aide



*La colonne plus claire à l'intérieur de chaque bande indique le sujet le plus fréquemment abordé par les enfants dans cette catégorie.



Depuis maintenant trois ans, nous nous questionnons sur la meilleure façon de rejoindre les élèves du 3^e cycle. À travers des sondages, des rencontres avec les élèves, l'écoute de leurs idées et l'adaptation de notre approche promotionnelle à leur réalité, nous avons travaillé à mieux comprendre leurs besoins.

En 2022-2023, ce groupe d'élèves représentait 18 % des enfants qui nous écrivaient. Cette année, nous avons observé une hausse de 4 % d'élèves en 5^e et 6^e année ayant écrit une lettre pour le courrier.

Une chose est certaine ; nous continuerons d'être à l'écoute des enfants pour que Confidences à un Dauphin demeure une démarche significative et pertinente à leurs yeux.

Extraits de lettres d'enfants

«Allo Féluna comment vas-tu ? Tu vas bien ? moi aussi j'ai bien reçu ta lettre merci de m'avoir racurer parceque j'etais très tris pour m grand-mère » – Mathias 9 ans

«Jen ai juste marre de ma vie Sa fait 1 an je donne tout mon possible pour tout le monde » Arnaud 12 ans

« C'est encore moi Yousra. Je voulais juste te dire que sa va beaucoup mieux avec mon ami et mon frère» Estelle 10 ans

« Dear Letters to a Dolphin. I am going to high school next year and I feel nervous. » Johnny, 11 ans

« Aussi le petit truc de sandwich ma fait rire, mais aussi beaucoup aider, car parfois je suis un peu trop direct ou pas très ouverte à m exprimer » Lili, 9 ans



En 2023, une élève de 4e année nous a écrit. Elle voulait faire le dévoilement de son orientation sexuelle, mais craignait la réaction de sa famille. On l'a écoutée, rassurée, et encouragée à se trouver un allié. Elle a finalement choisi d'en parler à ses parents... et sa deuxième lettre nous a raconté le rejet, la douleur et l'isolement qui ont suivi.

On lui a répondu avec douceur. On lui a rappelé qu'elle n'était pas seule, que son orientation ne la définissait pas et qu'on serait là pour elle.

Quelques mois plus tard, elle nous a réécrit. Elle allait très mal. Des gestes de détresse, une grande souffrance intérieure... mais à l'école, sa détresse passait inaperçue. Grâce à ses lettres, nous avons pu agir vite, avec l'école. Elle a trouvé un adulte de confiance avec qui elle a osé parler et un nouveau lien s'est créé avec sa mère.

Un mois plus tard, elle allait mieux. Soutenue par sa mère, entourée d'amis, elle se sentait enfin comprise et moins seule.

Cette histoire, c'est tout le sens de Confidences à un Dauphin : offrir aux enfants un espace vrai, confidentiel et sécurisant où leurs mots peuvent ouvrir des portes et changer leur histoire.



Maison des
grands-parents
de Laval

Merci à la Maison des grands-parents
de Laval qui contribue à cette activité
en payant les déplacements des
facteurs!



Les écoles desservies

Coursol	Internationale des Aventuriers
Crestview*	L'Harmonie
De l'Arc-en-Ciel 1 et 2	La Source / L'Étincelle
De l'Avenir	Le Baluchon 1 et 2
De la Cime	Le Sentier
Demers	Le Tandem 1 et 2
Des Ormeaux	Léon Guilbault 1, 2, 3
Du Bois-Joli	Les Explorateurs
Du Parc	Les Quatre-Vents 1 et 2
Du Sommet	Marc-Aurèle-Fortin
Eurêka	Marcel-Vaillancourt
Jean XXIII	Notre-Dame-du-Sourire
John F. Kennedy*	Paul-Comtois
L'Aquarelle	Père-Vimont

49 boîtes aux lettres
disponibles dans 41 écoles
lavalloises et leurs pavillons

Pierre-Laporte
Sainte-Béatrice
Sainte-Dorothée
Sainte-Marguerite
Saint-Charles
Saint-François
Saint-Gilles
Saint-Julien

Saint-Norbert
Saint-Paul 1 et 2
Simon-Vanier
Souvenir*
Villemaire

***Écoles anglophones**

Les personnes impliquées dans Confidences à un Dauphin

*122 personnes
impliquées*

68 répondants.tes

(50 bénévoles, 2 stagiaires, 16 membres de l'équipe)

43 coloristes

7 facteurs.trices

9 répartitrices à l'ouverture des lettres et au classement

(7 bénévoles et 2 membres de l'équipe)

11 à la supervision

3 à l'impression

21 ans de partenariat!

Notre précieux partenariat avec Desjardins et la Caisse des Grands boulevards de Laval reste pour nous essentiel. Il nous permet d'être solidement ancré dans notre communauté et de poursuivre notre développement. Un bel exemple d'une contribution stable et inspirante qui a un impact sur des initiatives locales.



C'est grâce au Fonds d'aide au développement du milieu que Desjardins soutient financièrement l'activité Confidences à un Dauphin depuis 2004. Cette aide financière permet de rejoindre, soutenir et Aider à Grandir des milliers d'élèves!



IMPLICATION BÉNÉVOLES



L'équipe de la Maison des enfants compte sur l'appui de nombreux bénévoles sans qui elle ne pourrait accomplir sa mission. En plus de promouvoir l'implication citoyenne, elle permet d'accroître l'impact de la MED sur la communauté.

La Maison des enfants se démarque par son accueil et par les nombreuses opportunités d'implication offertes aux bénévoles qui s'engagent dans l'organisme.

La MED compte plusieurs bénévoles impliqués depuis plus de 10 ans! Implication spontanée, sporadique, hebdomadaire, annuelle, chaque geste compte.

Parce qu'aider la MED, c'est Aider à Grandir.

254 bénévoles impliqués



Photos réalisées aux occasions de la Journée internationale du bénévolat et de la Semaine de l'action bénévole



- 122 pour *Confidences à un Dauphin*
- 2 avec les enfants âgés entre 0 et 5 ans
- 4 avec les enfants âgés entre 6 et 12 ans
- 105 pour l'accompagnement scolaire
- 9 jeunes de MAJL
- 9 impliqués sur le conseil d'administration

Merci aux jeunes bénévoles issus des écoles secondaires de Laval

C'est un grand plaisir pour nous d'accueillir des jeunes désirant s'impliquer dans leur communauté. Que ce soit pour la création de dessins pour *Confidences à un Dauphin*, l'accompagnement scolaire ou l'aide à l'animation, nous offrons plusieurs opportunités d'implication.

Cette année, ce sont plus de 148 jeunes qui se sont impliqués à La Maison des enfants!

Les bénévoles essentiels à Confidences à un Dauphin

Confidences à un Dauphin peut compter sur de précieux bénévoles qui, semaine après semaine, s'impliquent avec cœur. Que ce soit pour le dessin, la réponse aux lettres, la supervision des réponses, l'ouverture et le classement des lettres ou encore pour la livraison du courrier dans les écoles, nous bénéficions de l'apport de personnes généreuses.

Grâce à eux, chaque enfant reçoit une lettre unique, ornée d'un dessin fait à la main. Ces illustrations, offertes spontanément ou lors d'activités organisées, peuvent être créées à la maison et sont désormais numérisées pour égayer encore plus d'enfants.

MERCI à tous nos bénévoles, votre générosité fait toute la différence !



Les répondants.es

Alexa B. Voyer
Amélie Gryn
Angela Maria Gonzalez
Anick Lamothe
Bouchra El Mashoubi
Carole Dupré
Carole Marcotte
Claudia Sznerch
Dalia Tawil
Diane Beaudoin
Diane Miron
Elisabeth Fleurant-Lamy
Enya Korohgli
Éricka Goyette

Francine Brunet
Françoise Bouchard
Gaétan Lavoie
Geneviève Laverdure
Guylaine Bouchard
Isabelle Gauthier
Jaqueline Lepage
Jean-Marc Dens
Kaouthar Dehimi
Kathleen Brennan
Katy Nguyen
Katy Solorzano
Kim Barbeau Lajoie

Laurence Poirier
Linda Chiasson
Linda Lalande
Louise Duquette
Marianne Charpentier
Marie-Eve Allaire
Marie-Lynn Nadeau
Martine Allard
Maude Perras-Joly
Meriem Hamed
Michèle Tricot
Michelle Baroudi
Mireille Racine

Monique Allard
Nancy Ledoux
Narjess Rida
Nathalie Proulx
Nicole Trépanier
Ninon Héту
Odette Delisle
Rosalie Picard
Sarah Sabsaby
Shusana Sinnathurai
Suzanne Guillet
Thalia Fournier
Valérie Gauthier
Yasmine Chaahoub

Les facteurs

Isabelle Durivage
Jacques Lalongé
Jacques Lamoureux
Louise Dandurand
Pierre Nadeau
Richard Péladeau
Theoni Konstas
Valérie Gauthier

Les superviseurs

Anie Vaillancourt
Carole Marcotte
Kathleen Brennan
Nathalie Proulx
Mireille Racine

Les répartitrices

Danielle Gauthier
Francine Brunet
Françoise Bouchard
Lyse Brunet
Nathalie Proulx
Sonia Verreault
Sylvie Melançon

Les coloristes

Brigitte Bourque
Carole Dupré
Caroline Loiseau
Jennifer Corbeil
Josée Péladeau
Lise Liboiron
Michèle Gagné
Michelle Major
Mireille Racine
Rita Ménard



Les bénévoles de l'année

À la Maison des enfants, chaque bénévole compte... et même plus que ça : ils sont essentiels ! L'activité Confidences à un Dauphin en est la preuve. Sans une équipe engagée et passionnée, rien de tout ça ne serait possible.

C'est pourquoi nous prenons le temps, chaque année, de souligner leur apport avec un prix de reconnaissance. Et cette fois, nous voulions mettre à l'honneur une équipe de l'ombre, mais ô combien essentielle : **Les 7 répartitrices.**



Tous les mercredis, elles sont là, fidèles au poste à l'Ancrier, pour ouvrir, classer, décoder et numériser les lettres des enfants. Un travail de minutie, de cœur et de constance. Et cette année, elles ont relevé un défi de taille : à une occasion pendant l'année, elles ont réalisé tout ça seules, sans l'appui habituel de l'équipe, partie en journées de réunions.

Un immense bravo à ces femmes indispensables.

La Maison des enfants est heureuse de pouvoir compter sur une équipe de répartitrices aussi solide.

Des anniversaires marquants à souligner !

Nous souhaitons souligner des anniversaires bien spéciaux, ceux de bénévoles au cœur d'or qui nous offrent depuis plusieurs années le plus beau des cadeaux... leur temps et leur présence fidèle.

Merci pour votre implication, mais surtout, merci d'être resté·es à nos côtés au fil des saisons. Votre constance est une richesse inestimable pour la Maison des enfants.

5 ans d'implication



Jacques Lamoureux - Facteur

Jacques, on tient à te remercier chaleureusement d'avoir accepté l'invitation de Carole à devenir facteur. Ta présence, chaque mercredi matin, est non seulement précieuse, mais aussi très appréciée. Ta gentillesse, ta fiabilité, ton engagement sont des qualités que nous apprécions chez toi.

Encore merci pour ton temps et ton sourire, qui rendent les mercredis matin bien agréables.



Kathleen Brennan- Répondante - Superviseure - Membre du Conseil d'administration

Engagée, présente à tous les niveaux, toujours partante pour apprendre, aider et relever de nouveaux défis et toujours avec cette belle douceur et cette agilité qui te caractérisent. Merci pour ces 5 merveilleuses années d'implication!

Ton dévouement, ta générosité et tes petites attentions font toute la différence. Et que dire de tes lettres! Chacune est pensée, personnalisée, rédigée avec cœur. Tu as ce don rare de trouver le mot juste, celui qui rassure, qui fait sourire, qui allume une petite lumière chez les enfants. Merci d'être cette présence précieuse, bienveillante et inspirante.

15 ans d'implication



Théoni Kontas- Factrice et impliquée au Petit Refuge

Dear Théoni, What a privilege it has been to work with you for the past 15 years. You first came with your grandson Christopher. You then got involved as a volunteer and we have the pleasure of knowing, the wonderful woman that you are.

You have given us more time as a volunteer year after year, even giving us more help with your friend Adeline for Christmas baskets.

Also with your granddaughter to help with snacks (even during the pandemic) and your son and grandson to walk with us for children's rights on November 20th. You are one of a kind and we are blessed to have you on our team of volunteers.

15 ans d'implication



Brigitte Bourque - Coloriste

Merci Brigitte pour tes 15 années d'implications comme coloriste. C'est avec toujours avec un grand sourire que tu viens faire ton bénévolat pour les enfants.

Tu es une femme généreuse, attentionnée et tu aimes prendre soin de gens autour de toi.

En plus de faire des dizaines de dessins pour les enfants chaque semaine, tu prépares de petites surprises pour les bénévoles présents.

Merci Brigitte pour tout l'amour, la joie et la douceur que tu amènes chaque vendredi.

20 ans d'implication



Carole Marcotte - Répondante et Superviseure

Merci Carole pour ta douceur, ta présence dans nos événements, les idées que tu amènes avec une telle finesse et une grande générosité. Discrète, généreuse, d'une agréable compagnie et toujours de bonne humeur, c'est un vrai plaisir de travailler avec toi. Ton implication va bien au-delà des tâches habituelles.

Tu n'hésites pas à investir ton énergie pour les enfants, en créant tes propres dessins.

Ta douceur témoigne d'une approche empathique et pleine de bienveillance envers les enfants. Ton influence positive nous a permis de faire la rencontre de Jacques qui est maintenant facteur avec nous.

Un immense merci pour ces 20 années de contribution! Quel privilège de pouvoir te compter dans l'équipe bénévoles!

LA MED DANS SA COMMUNAUTÉ



Pour un organisme communautaire, s'impliquer dans la communauté est un choix exigeant en temps et en énergie, surtout lorsque notre financement récurrent demeure précaire. Rares sont les organismes qui ont les moyens financiers pour s'impliquer, ce qui est également vrai pour la MED. Pourtant, nous faisons le choix de prioriser cette forme d'action. Pourquoi, nous demanderez-vous?

Nous le faisons car nous sommes conscients que la MED fait partie d'une grande communauté et qu'elle ne peut pas demeurer seule sur son île. Nous le faisons car nous croyons foncièrement que, tous ensemble, nous pouvons avoir un impact collectif sur la vie des gens qui composent cette communauté.

Nous souhaitons briser les cycles de la vulnérabilité. Pour ce faire, nous devons agir, participer, partager nos connaissances, nos expériences, notre approche et nos valeurs. Nous devons porter la parole des enfants, des parents et des OCF.

Pour toutes ces raisons, notre équipe s'implique autant au niveau local, régional que national. Elle participe à des consultations, des formations, des colloques, des manifestations et des projets de recherche. En multipliant nos actions, nous croyons fermement que nous pouvons contribuer à créer un monde où chacun peut s'épanouir et contribuer positivement à notre société.



Tisser des liens, un événement à la fois

Que ce soit pour la Fête de la famille, la Fête de quartier de Chomedey ou la Fête hivernale, la Maison des enfants est toujours partante pour semer de la joie et créer des moments rassembleurs avec les familles du quartier! On est fiers de prendre part à ces beaux événements qui font rayonner la communauté!

Les journées de la persévérance scolaire

Parce que cette semaine nous tient particulièrement à cœur, nous avons déployé une belle palette d'activités pour les enfants et leurs familles. Toute l'équipe s'est investie avec cœur pour mettre en lumière l'importance de la persévérance scolaire. Que ce soit avec les tout-petits, les parents ou les enfants, nous avons souligné ce moment avec enthousiasme, créativité... et beaucoup de fierté



Des partenariats porteurs de sens

Plusieurs partenaires, dont les écoles du secteur et la fédération des organismes communautaires familles nous invitent à aller à la rencontre des familles et partenaires. C'est l'occasion parfaite pour faire connaître nos activités et notre approche, mais surtout pour tisser des liens. **Parce que le partenariat école-famille-communauté, on y croit... et on y met du cœur et du temps!**



Comités et concertations

Impliquée dans plus de
23 comités et concertations!

- Membre de la Fédération des organismes communautaires Famille (FQOCF) et du comité des régions
- Membre de la Corporation de développement communautaire de Laval (CDCL)
- Membre de la Table des Organismes Communautaires Famille de Laval (TOCFL)
- Membre du réseau des femmes d'affaires du Québec, section Laval (RFAQ)
- Membre du Comité stratégique et du comité de programmation du Centre communautaire Simone Monet Chartrand
- Membre du Regroupement Lavallois pour la réussite éducative, du Conseil d'administration et du comité Persévérance scolaire et réussite éducative (RLPRÉ)
- Membre du comité régional Laval unie pour ses Familles, représentant la TOCFL
- Membre du Comité de développement local de Chomedey et présidente du CA, du comité d'actions Le Petit Chomedey et du comité organisateur de la fête de quartier (CDLC)
- Membre du comité Table des partenaires en éveil à la lecture et à l'écriture et agent multiplicateur Mes langues mes livres
- Membre du comité régional PIILE et agent multiplicateur AIDES, membre du comité Ma famille ma communauté (CISSSL)
- Membre du Comité des partenaires Jeunesse et de la programmation de la JIDE – MAE (Municipalité Amie des enfants)
- Membre du CA de Mesures alternatives jeunesse de Laval
- Membre du Conseil d'Établissement de l'école internationale des Aventuriers (représentant de la communauté)
- Partenaire du projet de recherche Communauté-Famille : L'ACAF pour soutenir l'empowerment et promouvoir une société bienveillante pour les enfants et les parents. (GRACeF)

La MED est une organisation créative, ouverte et ambitieuse. Elle est heureuse de faire œuvre utile et d'additionner ses forces avec celles des différents partenaires du milieu au bénéfice des jeunes enfants. Elle prône une approche ouverte et concertée, partout où son savoir-faire peut faire une différence dans la vie des enfants lavallois et de leurs familles.



Les formations reçues

Leadership & philanthropie

Intervention enfants et familles

Littératie & langage

Innovation & outils éducatifs

6

12

11

1

Journée internationale des droits de l'enfant (JIDE)

Dès la création de la MED en 1995, la promotion des droits de l'enfant a été une priorité et nous y contribuons de plusieurs façons. Que ce soit en participant aux comités MAE, qui mettent de l'avant le plan d'action jeunesse ou la programmation de la JIDE, en participant aux différentes activités offertes, ou en organisant la Marche pour la JIDE qui se tient le 20 novembre, journée de la signature de la convention internationale des droits de l'enfant.

Près de 1000 marcheurs

Nous sommes touchés.es que de nombreux partenaires locaux aient pris part à cet événement, dont des organismes communautaires, le Comité de développement local de Chomedey, le Centre Communautaire Val-Martin, le Centre de pédiatrie sociale Les Zépanouis, le CISSSL, ainsi que plusieurs élus, dont Mesdames Topouzian et Lortie.

Merci aux partenaires qui ont rendu cette marche possible!

- Ville de Laval
- L'école les Quatre-Vents
- L'école St-Maxime

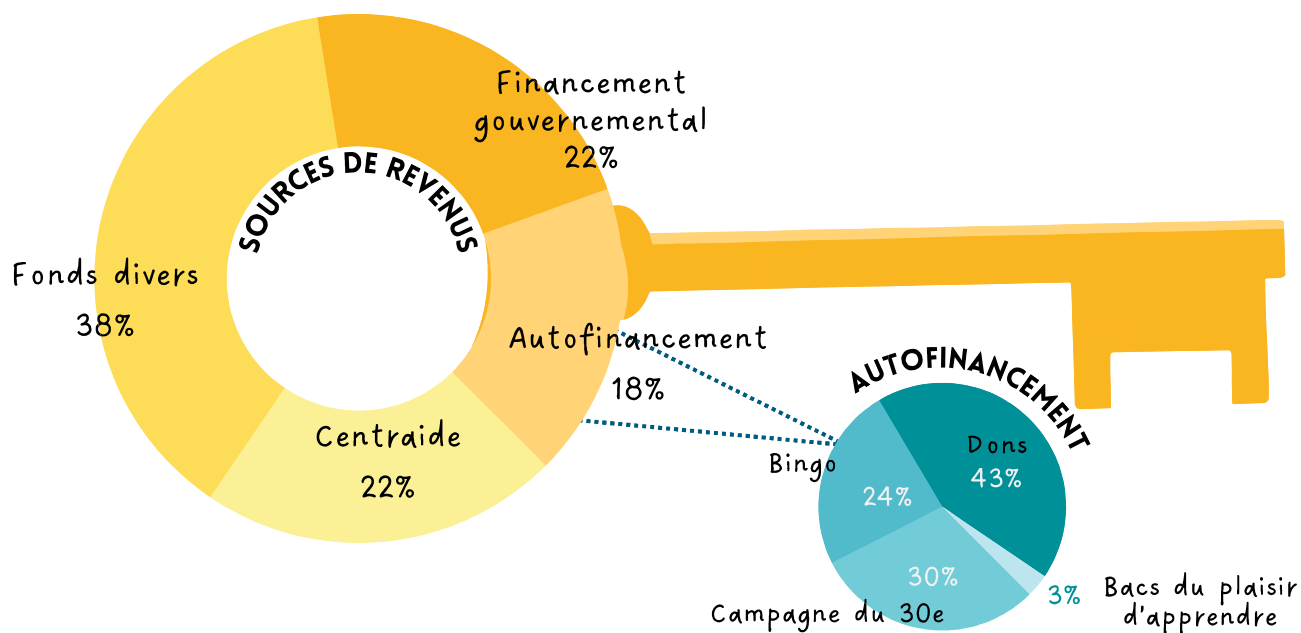
Le grand coup d'envoi a eu lieu à l'école Les Quatre-Vents, à Chomedey, et la marche s'est terminée à la berge des Cageux, à proximité de l'école secondaire Saint-Maxime. Parmi les moments touchants que nous avons vécus, il y a eu l'accueil des enfants du primaire par les jeunes du secondaire, la lecture des droits faite par des enfants des deux écoles, et finalement, la troupe Zuruba qui a rendu l'événement festif.
Mission accomplie!

Les droits de l'enfant prennent vie en couleurs

Nous avons collaboré avec 19 organismes (près de 600 jeunes de 3 à 17 ans) pour participer à un atelier de médiation artistique, réfléchissant à plusieurs droits. Ces ateliers de médiation culturelle ont permis aux enfants de créer des œuvres à partir desquelles un artiste réalisera une murale sur les droits de l'enfant dans le cadre du 60e anniversaire de la ville de Laval.

Rendez-vous à la page 18 pour un autre beau projet lié à la JIDE

LE FINANCEMENT



Merci à nos précieux donateurs et partenaires qui font partie des clés de notre réussite

- La Fondation Home Dépôt
- Club Lions
- Fonds de dotation Diane Beaudoin
- Desjardins
- Fondation le Berlingot
- Entreprise Holdings
- Clinique des yeux de Laval
- Fondation Choquette Legault
- Fondation Famille Godin
- Les étiquettes Colle à moi
- Centraide
- et plusieurs autres.



Photos réalisées pour l'événement Porte orange de Home Dépôt Laval

La campagne de financement du 30e anniversaire- Chaque moment, chaque enfant compte depuis 30 ans!

Cette campagne de financement a été un éclatant succès. Misant sur une campagne d'ambassadeurs (pair-à-pair), les différentes équipes ont amassé **58 394\$** en dons dépassant l'objectif initial de 50 000\$.

Merci à nos précieux ambassadeurs: Lise Lapointe, Martin Franco, les membres du conseil d'administration, Alexandre Lajoie, les bénévoles, les parents et amis de la MED et les membres de l'équipe qui ont participé en sollicitant leurs réseaux devenant ainsi une clé important du succès de cette campagne.

Ce sont plus de 90 personnes et entreprises qui ont fait un don lors de cette campagne.



Cette année, les efforts ont été mis sur la recherche de nouveaux partenaires du côté des fondations pour diversifier le financement de la MED. Nous avons aussi besoin de combler la baisse du financement Emplois-Été Canada pour maintenir les activités estivales offertes aux familles.

C'est ainsi que la Fondation Choquette-Legault s'est ajoutée à notre liste de précieux partenaires et nous a offert 15 000\$ pour les activités d'accompagnement scolaire et de prévention de la glissade d'été pour les 6-12 ans.

La fondation Famille Godin a aussi contribué au Refuge du Dauphin scolaire et estival en nous octroyant un don de 15 000\$.

PERSPECTIVES 25-26

En cette dernière année de notre plan stratégique 23-26, nous consolidons nos acquis et préparons l'avenir avec détermination. Nos perspectives 25-26 s'appuient sur une équipe engagée, une culture forte et une approche reconnue. Avec des actions alignées sur notre théorie du changement, nous renforçons notre impact et posons les bases de l'avenir.

Champ d'action 1 – Pérenniser le financement

- Élaborer une stratégie efficace pour l'acquisition et la fidélisation des donateurs
- Développer un plan de communication pérenne et adaptable aux évolutions
- Concevoir un argumentaire percutant et un rapport d'impact détaillé, mettant en avant l'impact durable de la MED pour capter l'intérêt des donateurs potentiels.

Champ d'action 2 – Partager notre expérience et nos pratiques

- Saisir les opportunités de diffuser et d'inspirer autour de notre approche en matière de plaisir d'apprendre afin de mobiliser les acteurs clés et élargir notre impact.
- Promouvoir nos Trousses d'animation « Développer le plaisir d'apprendre »
- Évaluer les retombées des Trousses Pédag-Outils et du plaisir d'apprendre et ajuster leur contenu en fonction des retours pour maximiser leur pertinence.

Champ d'action 3 – Accompagner l'enfance et la famille

- Début et analyse d'un projet pilote à Confidences à un Dauphin visant à mieux répondre aux besoins spécifiques des enfants du 3e cycle, en adaptant nos processus de réponses.
- Déployer le Refuge du Dauphin au Centre Simonne-Monet-Chartrand avec deux activités hebdomadaires, afin d'offrir une présence régulière et accessible directement dans le milieu de vie des familles.
- Réfléchir, analyser et adapter les horaires de nos activités afin de favoriser la participation active des enfants et des familles, en misant sur des moments stratégiques qui maximisent la mobilisation, l'engagement et l'assiduité.
- Favoriser l'intégration des familles issues de l'immigration grâce à un projet dédié aux parents, axé sur la médiation interculturelle et la création de ponts entre les cultures, les valeurs familiales et la communauté d'accueil.

Champ d'action 4 – Être une organisation apprenante et attrayante

- Célébrer notre culture organisationnelle par des temps forts d'équipe qui nourrissent l'appartenance, la reconnaissance et la joie d'être ensemble.
- Amplifier notre impact collectif en revisitant nos pratiques à la lumière de notre théorie du changement.

REMERCIEMENTS

Notre gratitude va d'abord aux enfants, pour toute la vérité et la lumière qu'ils nous offrent chaque jour. Merci aussi aux familles, qui nous émeuvent par leur confiance et leur reconnaissance, toujours exprimées avec tant de cœur.

À la MED, on croit qu'un enfant heureux apprend mieux. En nous soutenant, vous investissez dans leur avenir... et dans celui de toute une communauté.

Un immense merci à nos partenaires et amis qui rendent possible notre mission d'Aider à Grandir!

- o Agence de santé publique du Canada (PACE)
- o Alice Abou-Khalil , Députée provinciale de Fabre
- o Annie Koutrakis, Députée fédérale de Vimy
- o Axiomatech, Josée Dufour et toute son équipe qui nous assistent dans nos projets de rénovation
- o Céline Haytayan, Députée provinciale Laval-des-Rapides
- o Centraide du Grand Montréal
- o Centre de services scolaires de Laval
- o Centre intégré de santé et services sociaux de Laval
- o Christopher Skeete, Député provincial de Sainte-Rose
- o CISSSL (Centre intégré de santé et de services sociaux de Laval) et toute l'équipe d'intervenants
- o Clinique des yeux de Laval, Dr Terry Gallant
- o Desjardins des Grands boulevards de Laval
- o École primaire Les Quatre-Vents, Sophie Canuel et toute son équipe
- o École primaire Saint-Paul, M. Carl Vaillancourt et toute son équipe
- o Emplois été Canada
- o Fondation le Berlingot
- o Fondation Home Dépôt du Canada et le magasin Home Dépôt de Laval
- o L'équipe du BML3 de la Ville de Laval
- o L'équipe de la Bibliothèque Multiculturelle de Laval
- o La Maison des Grands-Parents de Laval et son équipe.
- o Les Cégeps et les universités qui nous réfèrent des stagiaires
- o Les écoles participantes au projet Confidences à un Dauphin et Letters to a Dolphin
- o Marjorie Lalancette, Animatrice vie de quartier – Chomedey, Service de la culture, des loisirs, du sport et du développement social
- o M. Martin Franco, CPA, CIRP,LIT Directeur Général Principal FTI Consulting
- o Ministère de l'Éducation
- o Regroupement Lavallois pour la réussite éducative (RLPRÉ)
- o Réseau des femmes d'affaires du Québec – Région Laval
- o Sandra El-Helou, Conseillère municipale district Souvenir-Labelle, Membre associé au comité exécutif
- o Seta Toupouzian, Conseillère municipale Renaud, Responsable MAE
- o Stéphane Boyer, Maire de Laval
- o Sona Lakhoyan Olivier, Députée provinciale de Chomedey
- o Valérie Schmaltz, Députée provinciale de Vimont
- o Virginie Dufour, Députée Provinciale de Mille-îles
- o Tous les précieux donateurs et amis de la MED
- o Ville de Laval



La Maison des enfants
le Dauphin
de Laval



maisondesenfants.qc.ca
799 Loranger, Laval (QC) H7V 1Z5
450 978-2664



Aider à Grandir!